

■鈴鹿F1日本グランプリ地域活性化協議会

■目的：観光資源を活用したおもてなしの向上と地域の活性化を図る
(鈴鹿F1日本グランプリ地域活性化協議会 規約 第2条抜粋)

鈴鹿F1日本グランプリは、三重県が有する貴重な観光客資源であり、経済効果も計り知れないものである。この協議会は、「鈴鹿F1日本グランプリ」再開に伴う、多くの集客による影響とその対策に向けて、官民が連携して周辺環境整備と受け入れ体制の向上等について連絡調整を行い、観光資源を活用したおもてなしの向上と地域の活性化を図ることを目的とする。

■目標

- ①動員数：最大動員数16万5千人(10月8日決勝日)
- ②お客様目線の最高のおもてなしを実施
- ③重点期間：2017年10月5日(木)～9日(月・祝)の5日間
- ④場所：各市町・各駅・各道路中心に、および鈴鹿サーキットで
- ⑤鈴鹿F1協議会構成団体の連携 状況において外部との連携

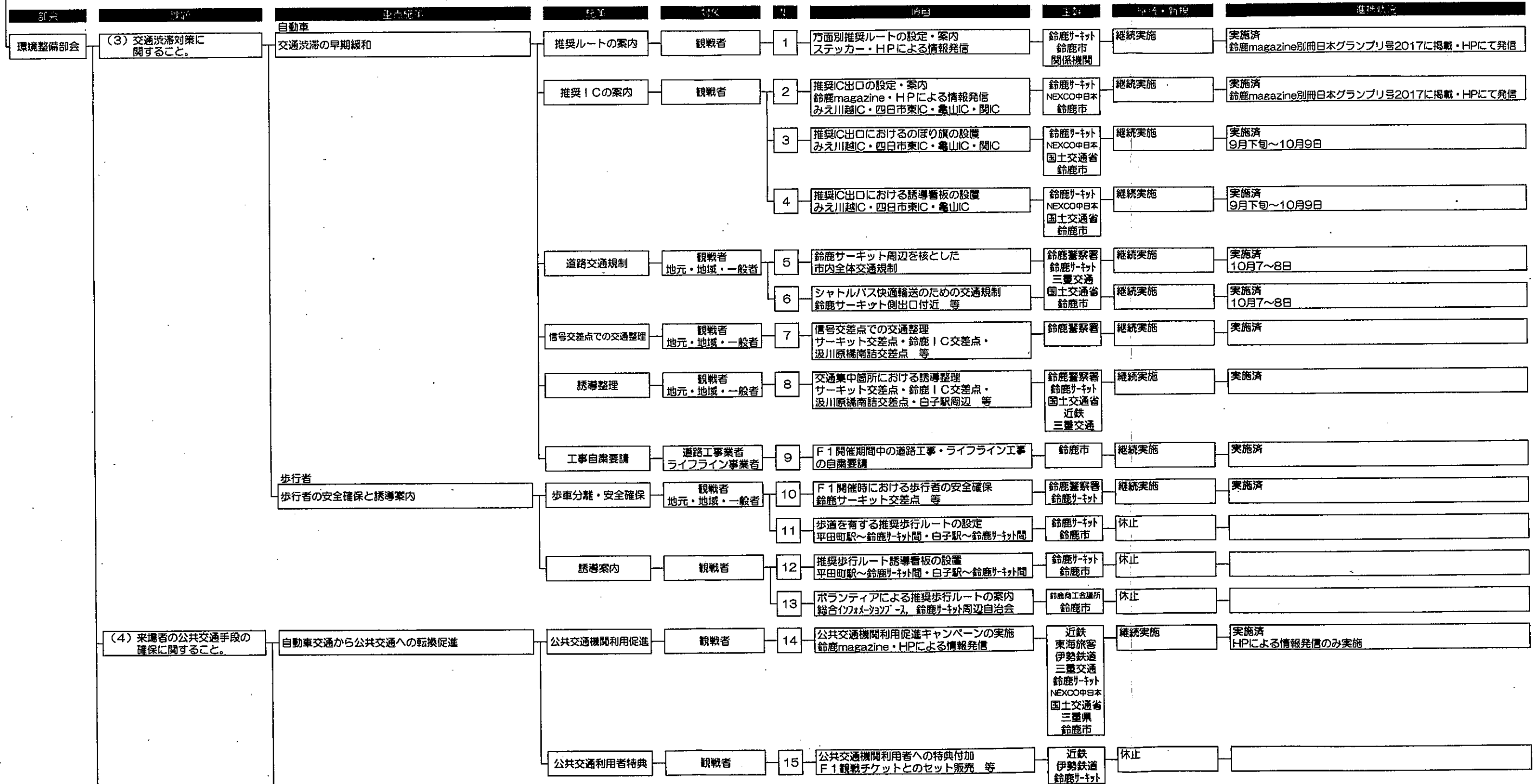
■展開系統図

目的

鈴鹿F1日本グランプリは、三重県が有する貴重な観光客資源であり、経済効果も計り知れないものである。この協議会は、「鈴鹿F1日本グランプリ」再開に伴う、多くの集客による影響とその対策に向けて、官民が連携して周辺環境整備と受け入れ体制の向上等について連絡調整を行い、観光資源を活用したおもてなしの向上と地域の活性化を図ることを目的とする。

■内容 (鈴鹿F1日本グランプリ地域活性化協議会 規約 第3条抜粋)

- 協議会は、この会の目的を達成するため、次のことについて協議する。
- (1) 地域振興に関すること。 おもてなし部会
 - (2) おもてなしに関すること。 おもてなし部会
 - (3) 交通渋滞対策に関すること。 環境整備部会
 - (4) 来場者の公共交通手段の確保に関すること。 環境整備部会
 - (5) 臨時駐車場に関すること。 環境整備部会
 - (6) 周辺の環境問題に関すること。 環境整備部会
 - (7) 道路等インフラ整備に関すること。 環境整備部会
 - (8) 情報提供・PRに関すること。 おもてなし部会・環境整備部会
 - (9) その他協議会で必要と認められたこと。 該当部会
- 多くのF1ファンをきちんと受け入れるために地元・地域としっかり連携し最高のおもてなしを行う。



鉄道	鉄道駅の混雑解消	列車の増便	観戦者	16	利用ピークに合わせた列車の増便 列車車両の確保	近鉄 東海旅客 伊勢鉄道	継続実施	実施済 鈴鹿magazine別冊F1日本グランプリ号2017に掲載・HPにて発信
		白子駅での混雑整理	観戦者 地元・地域・一般者	17	白子駅周辺の誘導・混雑緩和	近鉄 三重交通 鈴鹿警察署	継続実施	実施済
		稲生駅での混雑整理	観戦者 地元・地域・一般者	18	稲生駅周辺の誘導・混雑緩和 コーンによる乗客の整列	伊勢鉄道 鈴鹿警察署	継続実施	実施済
		名古屋駅での乗車券販売	観戦者	19	JR/近鉄 名古屋駅での事前の乗車券販売	近鉄 東海旅客	継続実施	実施済
鉄道	鉄道駅の設備充実	駅舎設備の充実	観戦者	20	トイレ等付帯設備の増設	近鉄 伊勢鉄道 鈴鹿市	継続実施	実施済
バス	白子駅前におけるバス待ち混雑の解消	白子駅周辺の整備	観戦者 地元・地域・一般者	21	白子駅前広場整備事業計画の実施	鈴鹿市	完成	
		バスの運行効率向上	観戦者	22	バス停留所・待機場所確保	三重交通 鈴鹿市	継続実施	実施済
		バス待ち列の整理	観戦者	23	近隣の広場を活用したバス待ち列の整理	三重交通 鈴鹿市	継続実施	実施済
バス	白子駅～鈴鹿サーキット間のスムーズな運行	優先レーンの確保	観戦者	24	中勢バイパス5・6工区を利用した シャトルバス専用レーンの確保	国土交通省 鈴鹿警察署 三重交通 鈴鹿サーキット 鈴鹿市	継続実施	実施済
バス	バス利用者へのサービス向上	名古屋・大阪～鈴鹿間 直通バス運行	観戦者	25	名古屋～鈴鹿間の直通バスの運行	三重交通	継続実施	実施済
		シャトルバスの運行時間延長	観戦者	26	シャトルバスの運行時間延長 鈴鹿サーキットイベント終了まで	三重交通	継続実施	実施済
タクシー	交通渋滞中でのスムーズな運行	乗車・降車場所の案内	観戦者	27	乗車・降車場所の案内 HPによる情報発信	鈴乃会 鈴鹿市	継続実施	実施済
(5) 臨時駐車場に関すること。	駐車場の確保	市内各所における 駐車場確保	観戦者	28	鈴鹿サーキット直営駐車場 及び協力駐車場の確保	鈴鹿サーキット 鈴鹿市	継続実施	実施済
		鉄道駅近隣駐車場の確保	観戦者	29	くすの木パーキング(近鉄四日市駅) JAパーキング(近鉄四日市駅)	鈴鹿市	継続実施	実施済
	予約駐車場の確保	駐車場事前予約の実施	観戦者	30	鈴鹿サーキット直営駐車場事前予約の実施	鈴鹿サーキット	継続実施	実施済
	駐車場場所の明確化	駐車場場所案内図配付	観戦者	31	IC付近コンビニやSA・PAなどで アクセスマップを配布	鈴鹿サーキット 鈴鹿市	継続実施	実施済
		方面別駐車場の設定	観戦者	32	関東方面・関西方面・三重南部方面など 方面別に駐車場をエリア分けして設定・案内	鈴鹿サーキット	休止	
	二輪車・自転車駐輪場の設置	二輪・自転車 駐輪場の設置	観戦者	33	鈴鹿サーキットゲートの近い位置に 二輪・自転車駐輪場を配置	鈴鹿サーキット	継続実施	実施済
(6) 周辺の環境問題に関すること。	ごみ問題	開催期間中の清掃	地元・地域・一般者	34	地元ボランティアと連携した清掃活動	鈴鹿市	休止	
	騒音問題	住宅街での騒音対策	観戦者 地元・地域・一般者	35	白子駅周辺住宅街に注意喚起看板を設置	鈴鹿市	継続実施	実施済
(7) 道路等インフラ整備に関すること。	交通実態の把握と対策	交通調査の実施	-	36	交通調査の分析と課題洗い出し	鈴鹿サーキット 国土交通省 三重県 鈴鹿市	継続実施	実施済
	周辺道路整備	計画道路の早期完成	地元・地域・一般者 観戦者	37	周辺渋滞緩和・23、306号線への利便性向上 中勢バイパス4・7工区完成	国土交通省 鈴鹿市	未完成	検討済 7工区は、平成30年度完成予定。全線は概ね10年以内に完成予定
				38	市内回遊の利便性向上 県道鈴鹿環状線(平野～国府・龜山鈴鹿線まで)	鈴鹿建設事 鈴鹿市	未完成	検討済 概ね10年以内に完成予定
				39	市内回遊の利便性向上 県道鈴鹿環状線(国府～八野・龜山鈴鹿線以南)	鈴鹿建設事 鈴鹿市	未完成	検討済 完成未定
				40	23号線への利便性向上 県道鈴鹿環状線(国道23号～徳田・上野鈴鹿線以東)	鈴鹿建設事 鈴鹿市	完成	
				41	23号線への利便性向上 県道鈴鹿環状線(徳田～中勢バイパス・上野鈴鹿線以西)	鈴鹿建設事 鈴鹿市	未完成	検討済 概ね10年以内に着手予定

