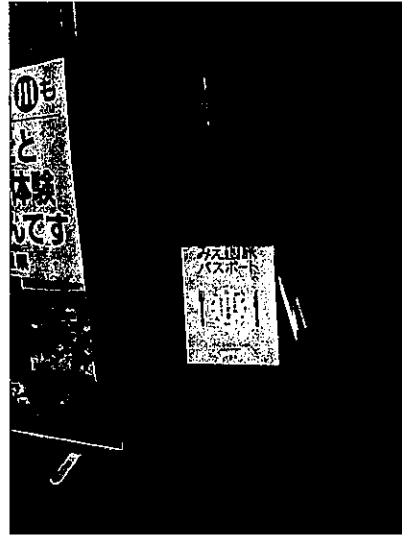


三重県観光PRブース

- みえ食旅パスポートの臨時発給・押印、観光情報の提供を実施
- みえ食旅パスポートは3日間で630冊を発給



3

「MADE IN MIE」出店

- 県産農林水産物や伝統工芸品を販売
- 計21事業者が出店し、3日間で588万円の売上



4

おもてなしに関する アンケート調査結果

平成30年1月12日

鈴鹿市

1

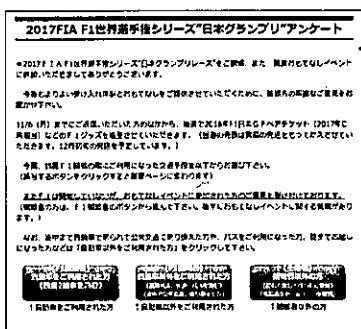
1-1. 2017 アンケート調査概要

○協議会HPでのWEBアンケートによる調査(H29.10.8~11.6)

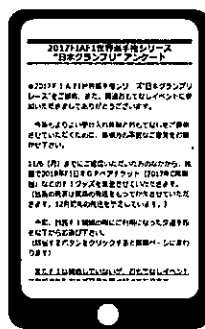
○回収数305通 H28年度実績:570通

■実施状況

・アンケート画面

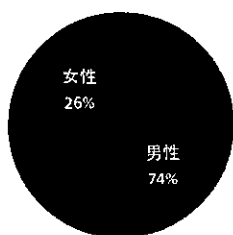


パソコン版



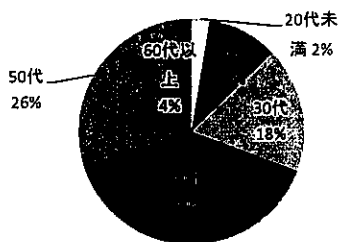
スマートフォン版

■回答者男女比



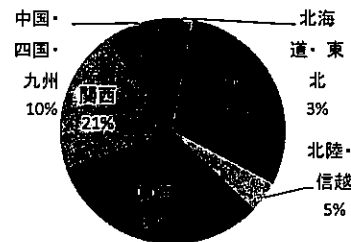
n=305

■回答者年代割合



n=305

■回答者居住地割合



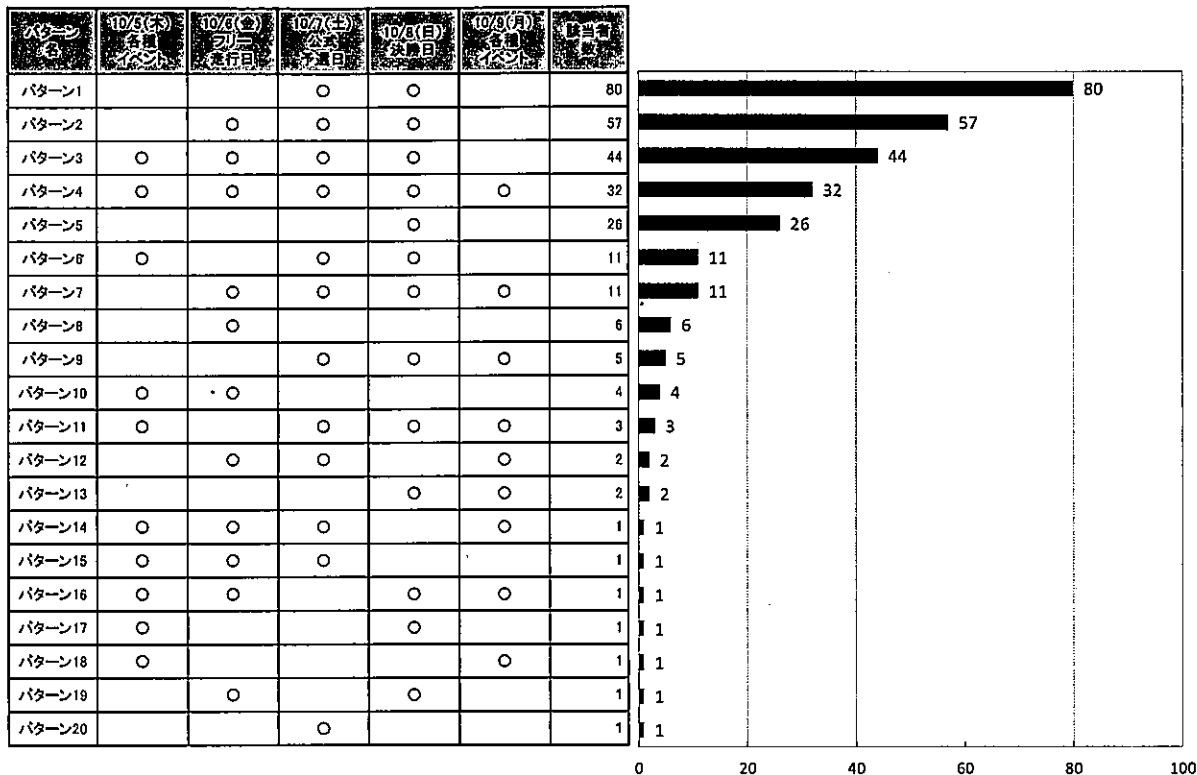
n=305

1-2. 2017 アンケート回答者期間滞在パターン

○7～8日(2日間)の滞在観戦者の回答が多く、次いで6～8日(3日間)、5～8日(4日間)が多い

■期間滞在パターン

n=290

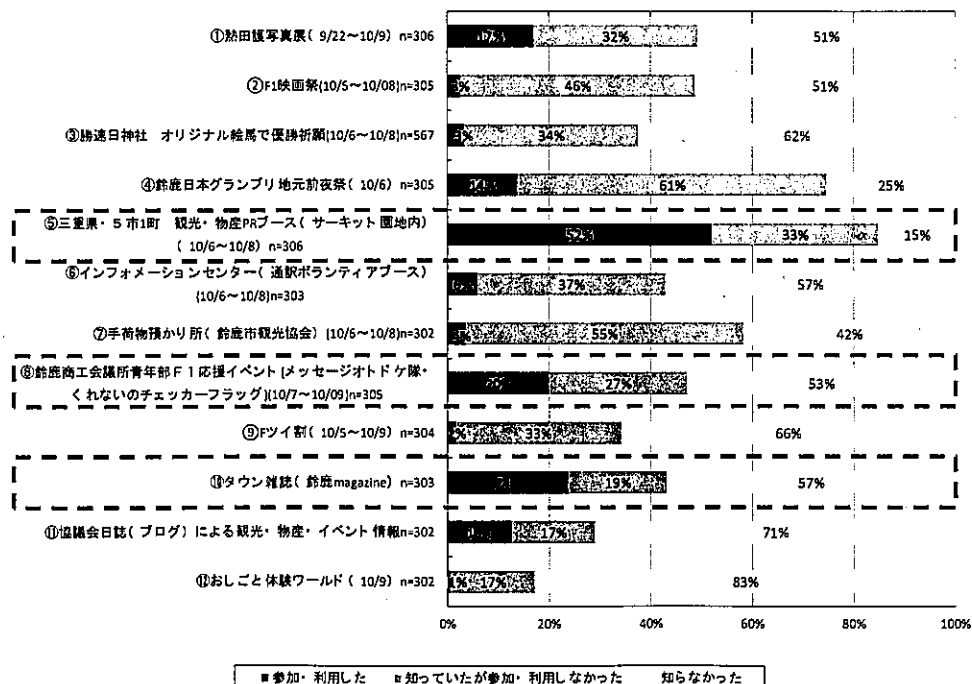


2-1. (1) イベント認知と参加状況について

○おもてなしイベントの参加は「⑤観光・物産PRブース」および「⑩タウン雑誌」、
「⑧鈴鹿商工会議所青年部F1応援イベント」の利用が多い

○「⑤観光・物産PRブース」の参加・利用割合が昨年より増加傾向(1p増)

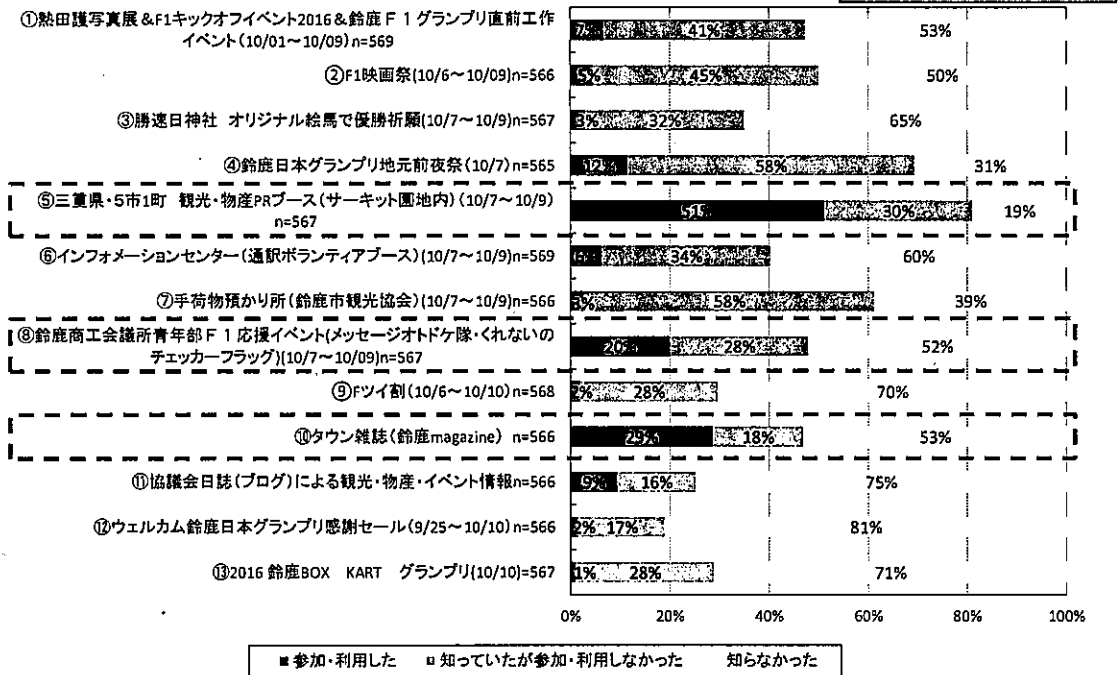
■イベント参加状況



※参考【昨年（H28）結果】2-1. (1) イベント認知と参加状況について

- おもてなしイベントの参加は「⑤観光・物産PRブース」および「⑩タウン雑誌」、
「⑧鈴鹿商工会議所青年部F1応援イベント」の利用が多い
- 「⑤観光・物産PRブース」の参加・利用割合が昨年より増加傾向（16p増）
- 「⑩タウン雑誌」も前年より9p増

■ イベント参加状況

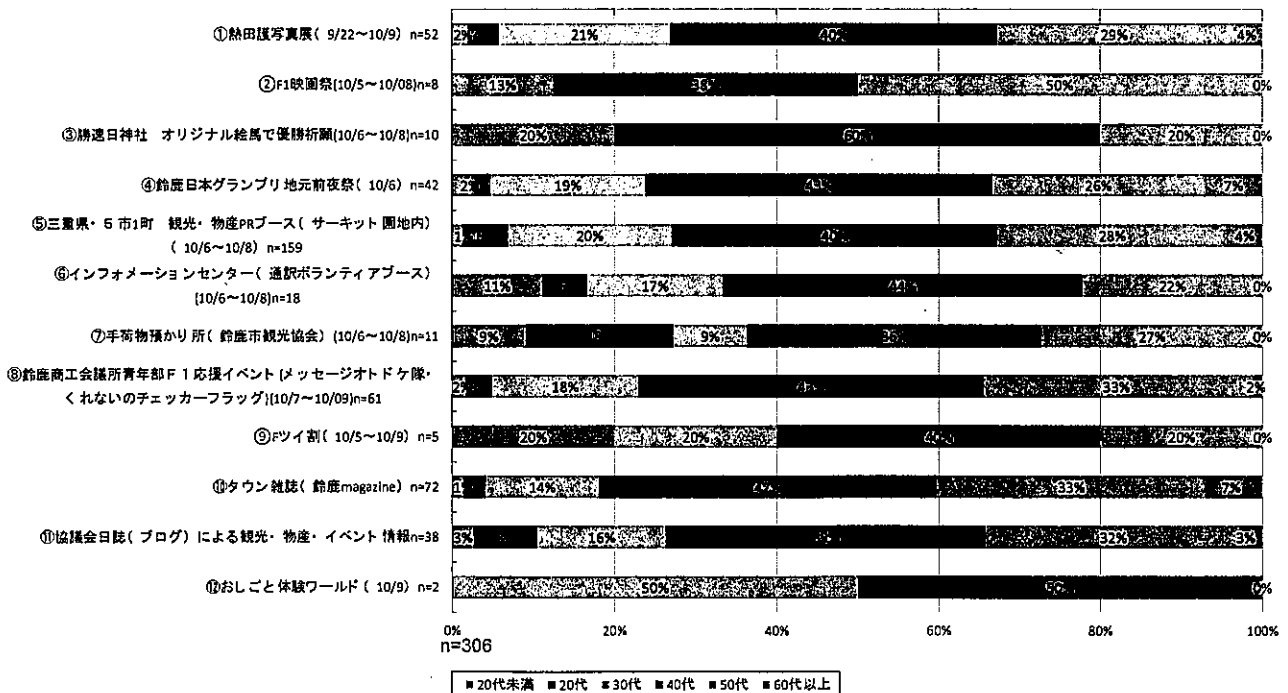


5

2-1. (2) 年齢別のイベント参加状況について

- イベントにより偏りが見られるものがあるが、参加者数が少ないためであり、全体的に参加者は、ほぼ回答者年齢割合と同程度の分散

■ 年齢別イベント参加状況

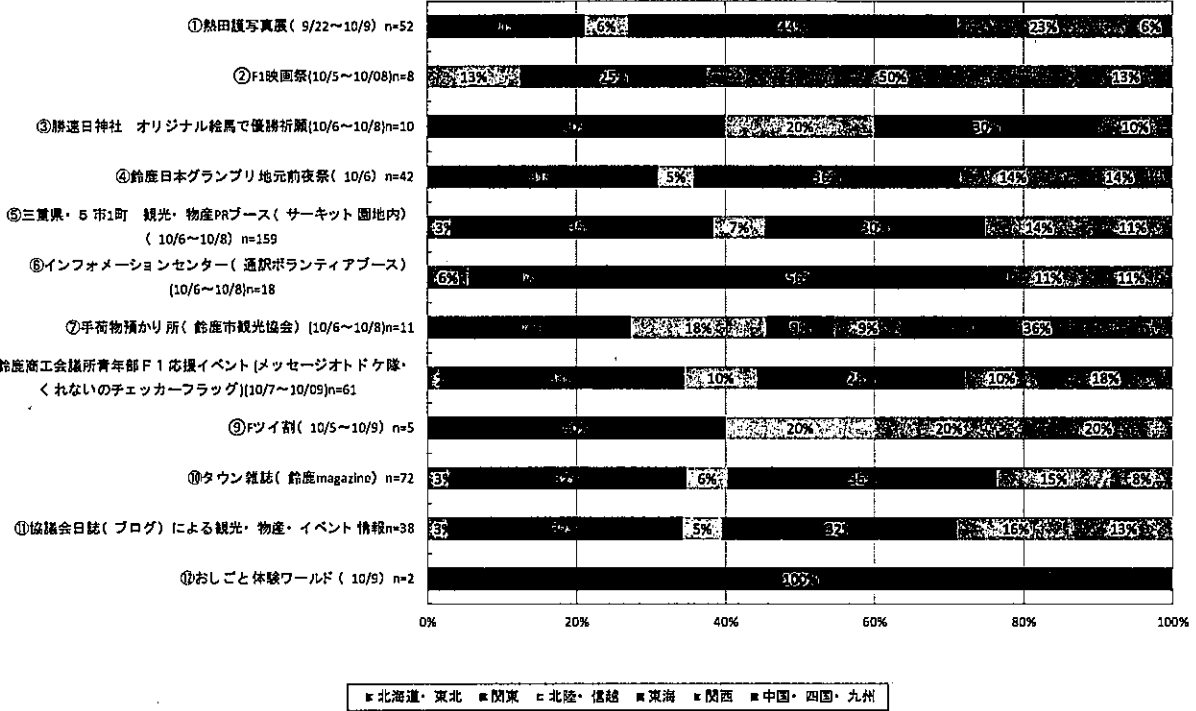


6

2-1. (3) 居住地別のイベント参加状況について

○イベントにより偏りが見られるものがあるが、参加者数が少ないためであり、全体的に参加者は、ほぼ回答者居住地割合と同程度の分散

■居住地別イベント参加状況



7

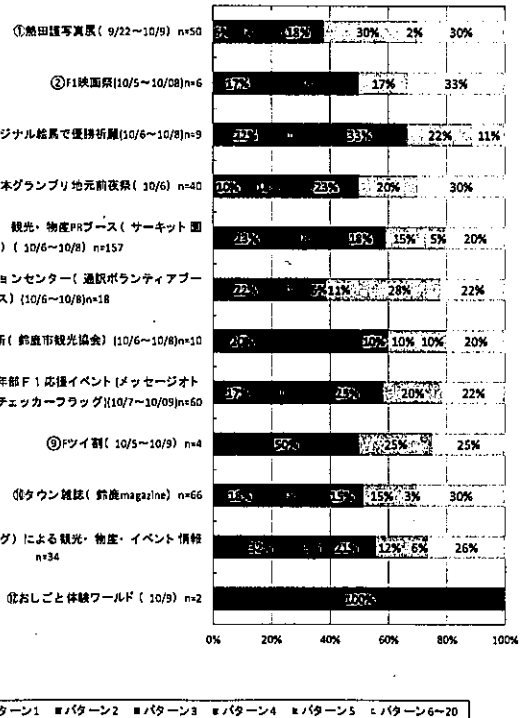
2-1. (4) 期間滞在パターン別のイベント参加状況について

○イベントにより偏りが見られるものがあるが、参加者数が少ないためであり、全体的にはその他の各イベントの参加者に開催期間中滞在パターンによる偏りはなし

■滞在パターン別イベント参加状況

n=290

滞在パターン名	10/5(木)各種イベント	10/8(金)フリー走行日	10/7(土)公式予選日	10/8(日)決勝日	10/9(月)各種イベント	該当者数
パターン1			○	○		80
パターン2		○	○	○		57
パターン3	○	○	○	○		44
パターン4	○	○	○	○	○	32
パターン5				○		26
パターン6	○		○	○		11
パターン7		○	○	○	○	11
パターン8		○				6
パターン9			○	○	○	5
パターン10	○	○				4
パターン11	○		○	○	○	3
パターン12		○	○			2
パターン13				○	○	2
パターン14	○	○	○	○	○	1
パターン15	○	○	○			1
パターン16	○	○		○	○	1
パターン17	○			○		1
パターン18	○				○	1
パターン19		○		○		1
パターン20			○			1

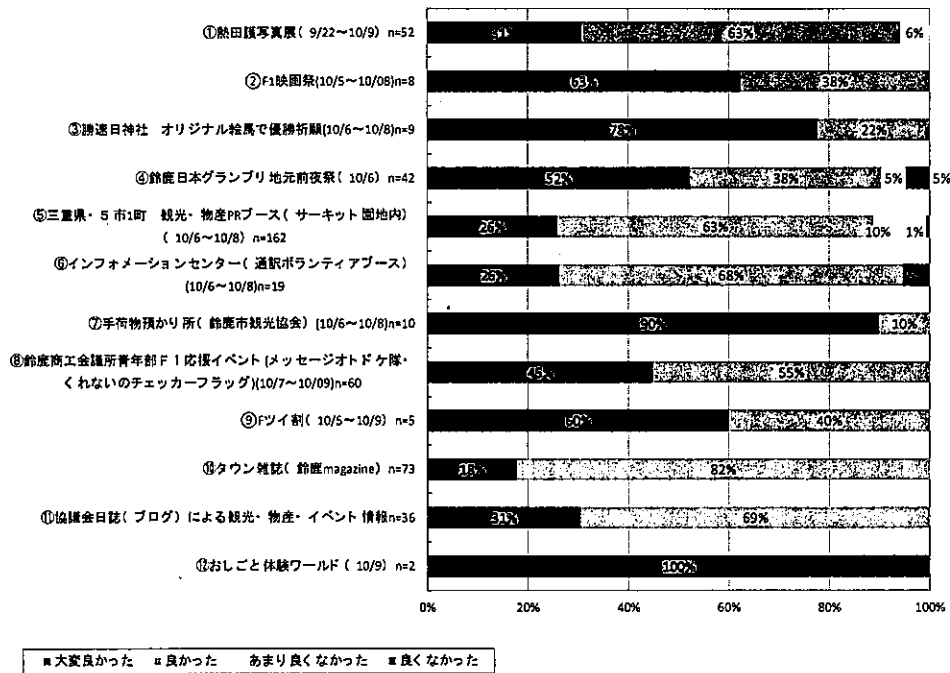


8

2-2. イベント参加者の感想

○各イベントについて約9割以上が好評価

■イベント参加者の感想



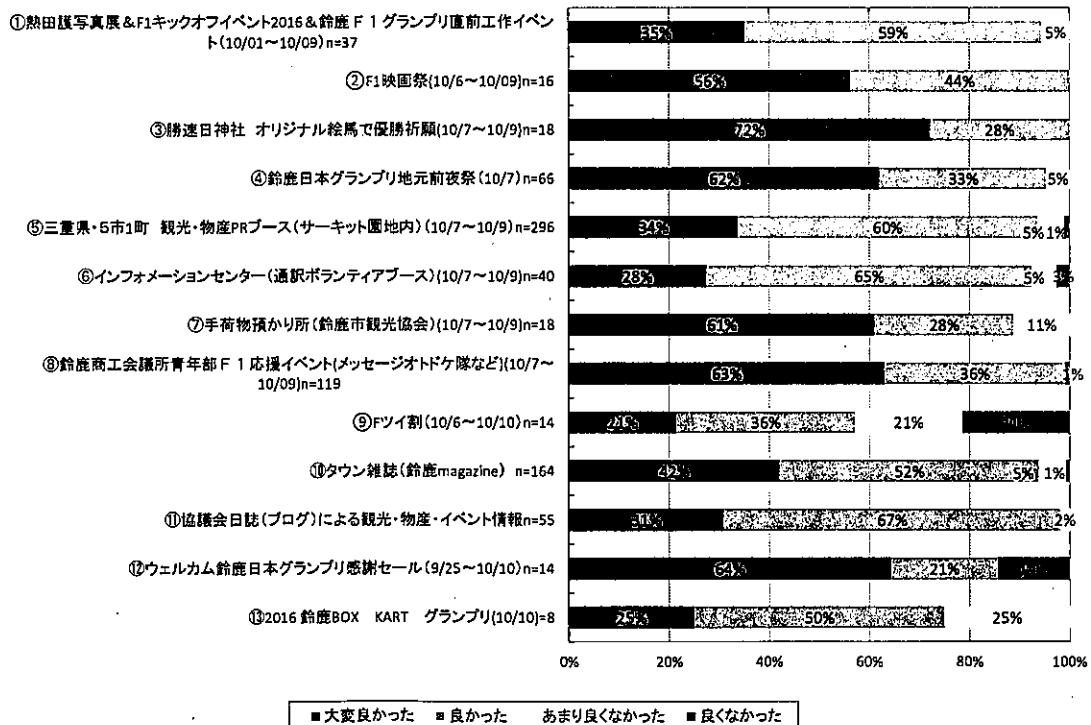
9

※参考【昨年(H28)結果】 2-2. イベント参加者の感想

○各イベントについて約8割が好評価

○⑨Fツイ割については、約6割と他のイベントと比較して低評価

■イベント参加者の感想

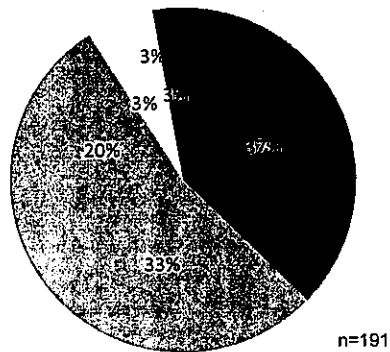


2-3. 地元前夜祭、協議会HPの認知について

○前夜祭の認知は、「鈴鹿サーキットホームページ」が約4割と最も多い。

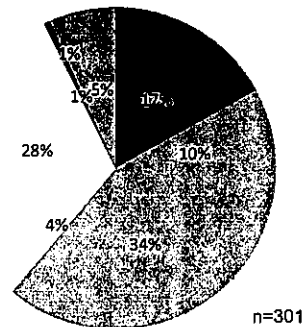
○協議会HPの認知は昨年に比べ低下(知らなかった昨年14%→今年17%)

■鈴鹿日本グランプリ地元前夜祭(10/6)の認知



- 鈴鹿サーキット ホームページ
- 協議会ホームページ
- 鈴鹿F1協議会チラシ
- 他のホームページ
- 検索エンジン(Google, Yahoo等)
- 新聞・雑誌

■協議会ホームページの認知



- 協議会ホームページを知らなかった
- 検索エンジン(Google, Yahoo等)
- 鈴鹿サーキットホームページからのリンク
- 他のホームページからのリンク
- 新聞・雑誌
- 口コミ
- その他

「その他」の主な意見
 ・ツイッター
 ・口コミ(家族、知人)
 ・チケット同封のチラシ
 ・忘れた
 など

2-4. ご当地の物産や土産品として、販売して欲しいものについて

○地元ならではの飲食物や、F1開催期間限定商品を望む声が多い。

■ご当地の物産や土産品として、販売して欲しいもの(有効回答数:67件)

□飲食物 (36件)

- ・海産物(はまぐり、牡蠣、伊勢エビ等)
- ・スイーツ(赤福・赤福水、はちみつまんじゅう、ライダー最中、へんば餅等)
- ・お茶(和紅茶)
- ・トンテキ、伊勢うどん
- ・日本酒
- ・その場で飲食できるお店

□その他 (18件)

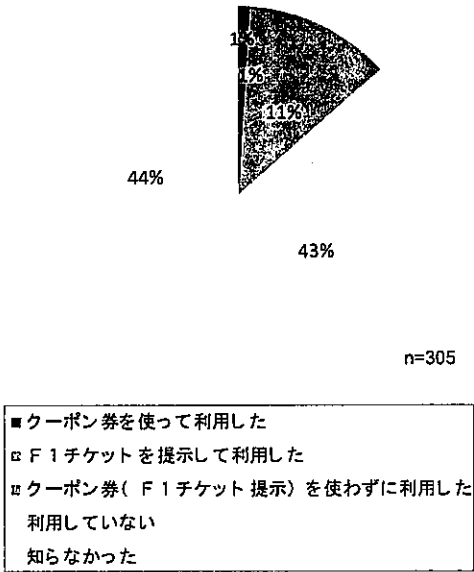
- ・食べ物以外(服、チタン製コップ、伊勢型紙等)
- ・ゆるキャラ(すずか茶ん等)グッズ
- ・鈴鹿サーキットやF1限定商品
- ・どのような物があるのかわからないので紹介してほしい

3-1. 鈴鹿市内の飲食店利用について

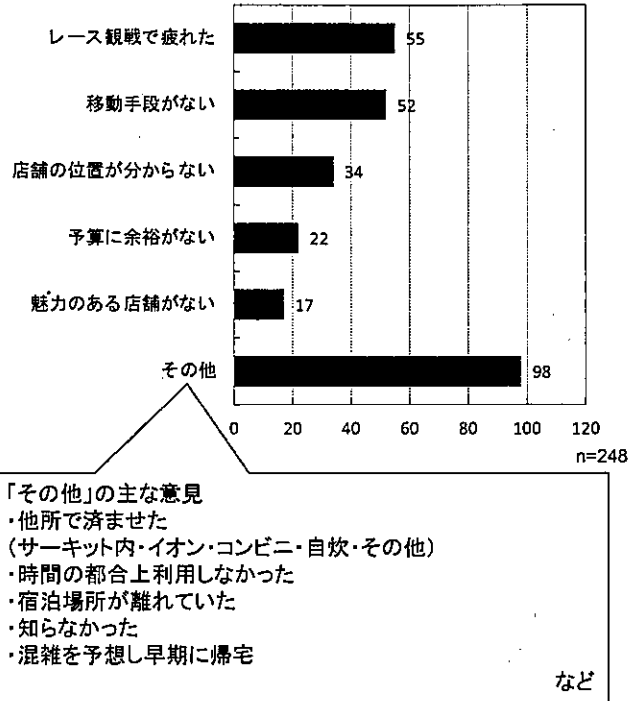
○飲食店の利用は約1割で、クーポン券を知らなかった観戦者が約4割

○利用していない理由は「レース観戦で疲れた」が多い

■鈴鹿市内飲食店の利用状況



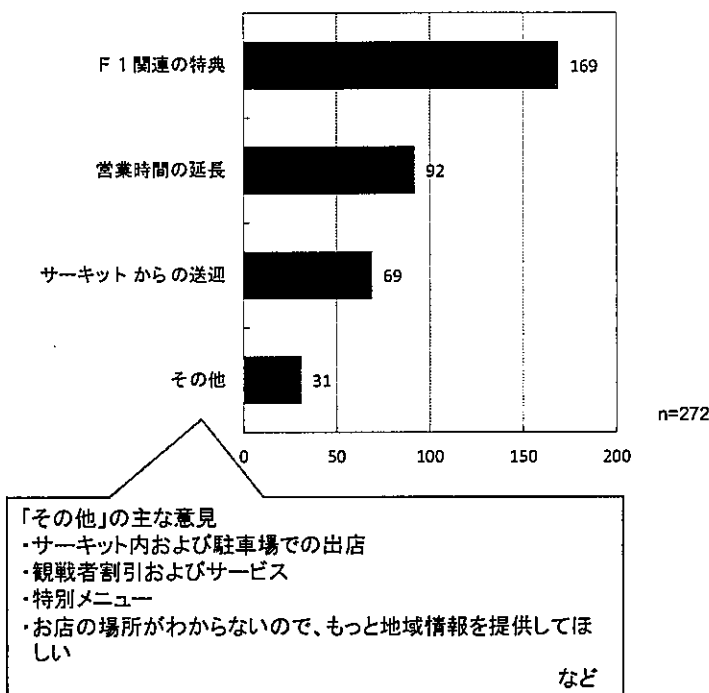
■鈴鹿市内の飲食店を利用しない理由



3-2. 鈴鹿市内の飲食店利用について

○F1開催期間中に鈴鹿市内の飲食店に望むことは「F1関連の特典」が多い

■F1開催期間中に鈴鹿市内の飲食店に望むこと



4. おもてなし事業として今後実施してほしいこと

○サーキット近辺でのイベント開催

○地元情報の更なる発信

■おもてなし事業として今後実施してほしいこと(有効回答数:75件)

□イベント (31件)

- レースを観るのが目的なので、サーキットを抜け出してイベント参加できません。企画自体は大変魅力的ですが、利用者の都合も考えてください。
- 現状でも充分ですが、もっと鈴鹿サーキット内で参加できるイベントがほしいです。
- F1を見に来る人以外の人にも、F1が来てるから鈴鹿の町全体がお得なんだというサービスをやれたら、新規のF1観戦者が増えるような宣伝になるかもしれない。

□情報の提供(10件)

- サーキットから歩ける距離のお店の情報。レストランとか食堂、喫茶店とか。
- 鉄道やバスの運行状況、天気など、詳しい情報の提供。
- 各地の秋祭りが催される時期でもあり、近くのお祭りの紹介チラシがあれば見てみたい。

□サーキット周辺のアクセス(8件)

- 割引のあるお店までの「足」がないので利用したくても出来ない。(公共交通機関利用者)
- 平田町やイオンからの常時シャトルバス。

□施設・設備の充実(7件)

- 車中泊の人向けのコインシャワー等のサービス。嫁が外国人で温泉などの共同風呂が苦手な為。

□グルメ(5件)

- 食事はほとんどコンビニで済ませた。サーキット内の駐車場利用者は、混雑や疲れから車を動かすのが面倒に感じる人が多い。朝や夜に駐車場近辺で出店を出すことはできないか。